

B. Souhrnná technická zpráva

**Projektová dokumentace
opravy ploché střechy Městské policie**

Administrativní budova Městské policie

Želivského 52/3

Bílina

418 01

Vypracoval:

Tomáš Knotek, DiS.

Kontroloval:

Ing. Tomáš Puhl

Zodpovědný projektant:

Ing. David Tesař

Autorizovaný inženýr v oboru pozemní stavby
pod číslem 0701253 v seznamu vedeném ČKAIT

Číslo v deníku autorizované osoby: 723

Zpracováno v období:

Říjen-Prosinec 2024

Verze dokumentu:

První vydání

Obsah

1. CELKOVÝ POPIS ÚZEMÍ A STAVBY.....	3
2. URBANISTICKÉ A ZÁKLADNÍ ARCHITEKTONICKÉ ŘEŠENÍ.....	8
3. ZÁKLADNÍ STAVEBNĚ TECHNICKÉ A TECHNOLOGICKÉ ŘEŠENÍ.....	8
3.1 Celková koncepce stavebně technického a technologického řešení.....	8
3.2 Celkové řešení podmínek přístupnosti.....	8
3.3 Zásady bezpečnosti při užívání stavby.....	8
3.4 Základní technický popis stavby.....	9
3.5 Technologické řešení – základní popis technických a technologických zařízení.....	9
3.6 Zásady požární bezpečnosti.....	10
3.7 Úspora energie a tepelná ochrana budovy.....	10
3.8 Hygienické požadavky na stavbu, požadavky na pracovní a komunální prostředí.....	10
3.9 Zásady ochrany stavby před negativními účinky vnějšího prostředí.....	10
4. PŘIPOJENÍ NA TECHNICKOU INFRASTRUKTURU.....	11
5. DOPRAVNÍ ŘEŠENÍ.....	11
6. ŘEŠENÍ VEGETACE A SOUVISEJÍCÍCH TERÉNNÍCH ÚPRAV.....	11
7. POPIS VLIVŮ STAVBY NA ŽIVOTNÍ PROSTŘEDÍ A JEHO OCHRANA.....	11
8. CELKOVÉ VODOHOSPODÁŘSKÉ ŘEŠENÍ.....	12
9. OCHRANA OBYVATELSTVA.....	13
10. ZÁSADY ORGANIZACE VÝSTAVBY.....	13

1. Celkový popis území a stavby

a) základní popis stavby; u změny stavby údaje o jejím současném stavu, závěry stavebně technického, případně stavebně historického průzkumu a výsledky statického posouzení nosných konstrukcí

• Stavební úpravy navržené v této dokumentaci se týkají již postaveného objektu – administrativní budovy Městské policie domu číslo popisné 52 a číslo orientační 3 v Želivského ulici ve městě Bílina.

Údaje o současném stavu objektu

• Objekt stojí v řadové zástavbě v Želivského ulici. Na předmětný objekt Želivského 52/3 navazuje ze severní strany objekt Želivského 53/5 a z jižní strany objekt Želivského 51. Oba navazující objekty jsou také administrativní budovy.

• Objekt má 4 nadzemní podlaží (1. NP až 4. NP) a nemá žádné podzemní podlaží.

• V 1. NP se nacházejí administrativní prostory (kanceláře, odbavovací prostory, zázemí přepážek) a komunikační prostory (vstupní chodby a schodišťové prostory).

• Prostory 2. NP až 3. NP jsou výhradně administrativní. Na každém podlaží jsou vždy kanceláře, šatny, sprchy, sklady, chodby, kuchyně a schodišťový prostor.

• Střecha nad 1. NP je ve smyslu terminologie ČSN 73 1901-1 plochá, tzn. se sklonem do 5°.

• Střecha nad 4. NP je ve smyslu terminologie ČSN 73 1901-1 šikmá, tzn. se sklonem do 45°.

• Přístup do objektu je 3 vstupy na východní straně objektu (od Želivského ulice). První vstup je únikový z prostor kanceláří ve vyšších patrech. Druhý vstup je do odbavovací místnosti administrativní budovy městské policie. Třetí vstup je do služebních prostor zázemí.

• **Stavebními úpravami navrženými v této dokumentaci se výše uvedené skutečnosti nemění.**

Závěry stavebně technického průzkumu a výsledky statického posouzení nosných konstrukcí

• Zpracovatel (dodavatel) dokumentace (firma DEKPROJEKT s.r.o., pracovníci Ing. Tomáš Puhl a Tomáš Knotek, DiS.) provedl na předmětném objektu 1 místní šetření (stavebně technický průzkum) a to dne 03. 10. 2024. Obsahem místního šetření byly vizuální prohlídka, provedení sondy do ploché střechy a lokální zaměření předmětných konstrukcí a detailů a pořízení fotodokumentace (je uložena v archivu firmy DEKPROJEKT s.r.o. pod číslem zakázky 2024-024645-KnT).

• **Na původní plochou střechu s povlakovou krytinou z asfaltových pásů byla položena nová hydroizolace z fólie z měkčeného PVC se separační vrstvou z geotextilie, která je přitížená stabilizační a ochrannou vrstvou z kameniva. Na ploché střeše se nachází dva střešní světlíky umístěnými nad místnostmi 1-08 (1.světlík) a 1-17, 1-18 (2.světlík).**

Tab.č./1/ Původní skladba střechy

vrstva (od exteriéru)	tloušťka vrstvy [mm]
Stabilizační a ochranná vrstva z kameniva	60
Separační vrstva z geotextilie	-
Hydroizolace z fólie z měkčeného PVC	1,5
Souvrství asfaltových pásů (s hliníkovou folií)	8
Betonová vrstva (nesoudržná, mokrá)	40
Souvrství asfaltových pásů	4
Extrudovaný polystyren	100+55 (155)
Betonová vrstva (soudružná, suchá)	-
Trapézový plech	-

• **Při místním šetření provedeném dne 03. 10. 2024 nebyly zjištěny vážné statické poruchy, které by bránily provedení navrhovaných stavebních prací.**
V interiéru v oblasti prostupů dešťových svodů byla zjištěna 2 lokální místa s vlhkostní poruchou v interiéru.



foto /1/ Pohled na 1. prostup dešťového svodu - fotografie z místního šetření provedeného dne 03. 10. 2024

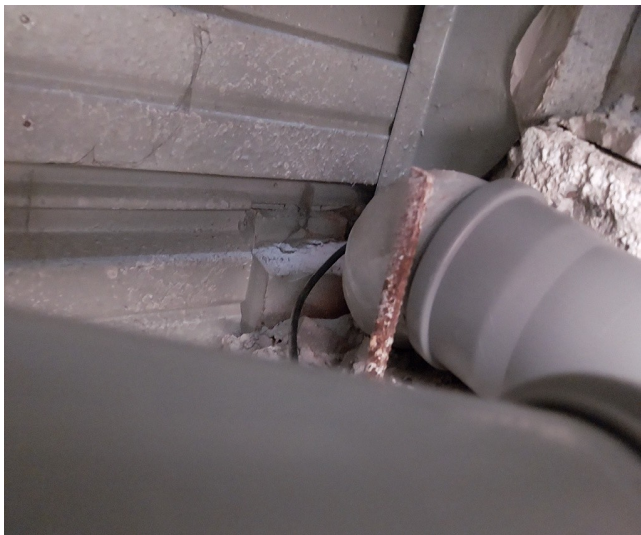


foto /2/ Pohled na 2. prostup dešťového svodu - fotografie z místního šetření provedeného dne 03. 10. 2024

• Realizací v této dokumentaci navržené rekonstrukce střechy nedojde ke zvýšení stálého zatížení konstrukcí objektu.

• **Co se týče navržené rekonstrukce střechy: Vzhledem k typu konstrukcí objektu, jejich technickému stavu a použitým materiálům lze konstatovat, že tyto stavební úpravy nebudou mít negativní vliv na mechanickou odolnost a stabilitu konstrukcí a proto se nepředpokládá nutnost provádění statických úprav konstrukcí souvisejících s realizací těchto stavebních úprav.**

V rámci realizace stavby, před započítáním dalších prací, je nutné nechat tyto předpoklady ověřit na místě autorizovaným statikem (mj. podrobnou prohlídku střechy).

Prohlídka statikem není, dle smlouvy s objednatelem, předmětem této projektové dokumentace a bude součástí dodávky stavby.

b) charakteristika území a stavebního pozemku, dosavadní využití a zastavěnost území, poloha vzhledem k záplavovému území, poddolovanému území apod.

- Z hlediska vlivu na charakter území znamenají stavební úpravy navržené v této dokumentaci opravy ploché střechy. Nové barevné řešení atiky sousední budovy bude do značné míry kopírovat stávající barevné řešení, nebo dle požadavků investora.

- Dosavadní využití a zastavěnost území se stavebními úpravami navrženými v této dokumentaci nemění.

- Dle povodňového plánu České republiky na <https://dppcr.cz/> se předmětný objekt nachází v záplavovém území G 100.

- Dle mapové aplikace Důlní díla a poddolování od České geologické služby se předmětný objekt nenachází na poddolovaném území.

c) údaje o souladu stavby s územně plánovací dokumentací a územními opatřeními nebo s cíli a úkoly územního plánování, a s požadavky na ochranu kulturně historických, architektonických, archeologických a urbanistických hodnot v území

- Obecně lze konstatovat, že stavební úpravy navržené v této dokumentaci jsou v souladu.

d) výčet a závěry průzkumů

- Viz výše podkapitola „Závěry stavebně technického průzkumu“ v kapitole 1 a) v této zprávě.

e) informace o nutnosti povolení výjimky z požadavků na výstavbu

- Pro stavební úpravy navržené v této dokumentaci zpracovatel dokumentace nepředpokládá nutnost povolení výjimky z požadavků na výstavbu.

f) stávající ochrana území a stavby podle jiných právních předpisů, včetně rozsahu omezení a podmínek pro ochranu

- Dle katastru nemovitostí na <http://nahlizenidokn.cuzk.cz> nejsou pro předmětný objekt evidovány žádné způsoby ochrany.

g) vliv stavby na okolní stavby a pozemky, ochrana okolí, vliv stavby na odtokové poměry v území, požadavky na asanace, demolice a kácení dřevin

Vliv stavby na okolní stavby a pozemky

- Objekt stojí v řadové zástavbě v Želivského ulici. Na předmětný objekt Želivského 52/3 navazuje z jihozápadní strany objekt Želivského 51 a ze severovýchodní strany objekt Želivského 53/5. Oba navazující objekty jsou také administrativní budovy.

- Předmětný objekt se nachází na pozemku parcelní číslo st. 3. Vlastnické právo náleží vlastníkům Města Bílina v ulici Břežanská 50/4 v Bílině, výpis jednotlivých vlastníků z <https://nahlizenidokn.cuzk.cz/> viz „Dokladová část“ v této dokumentaci.

- V rámci stavby bude v ulici Želivského, před administrativní budovou v prostoru parkovacího stání umístěn kontejner pro demontované materiály a odřezky nových materiálů, skládka nových materiálů, mobilní WC a mobilní oplocení (ohraničující ostatní zařízení staveniště).

Zařízení staveniště budou umístěny v prostoru parkovacího stání na přilehlém pozemku parcelní číslo 20 – po dobu realizace stavebních prací dojde k dočasnému záboru části tohoto pozemku. Vlastníkem tohoto pozemku je Město Bílina, výpis z <http://nahlizenidokn.cuzk.cz> viz „Dokladová část“ v této dokumentaci.

Grafické znázornění viz „C.3 Koordinační situační výkres“ v této dokumentaci.

Ochrana okolí

- Stavební úpravy navržené v této dokumentaci budou realizovány dle platných předpisů a lze tedy konstatovat dostatečnou ochranu okolí předmětného objektu během realizace stavebních úprav a souvisejícího stavebního provozu. Podrobněji je ochrana okolí předmětného objektu vůči stavebnímu provozu popsána v kapitole 10 e) v této zprávě.

Vliv stavby na odtokové poměry v území

- Stavební úpravy navržené v této dokumentaci nemají vliv na odtokové poměry v území.

Požadavky na asanace a demolice

- Stavební úpravy navržené v této dokumentaci zahrnují demoliční práce týkající se pouze předmětného objektu (např. demontáž původní skladby střechy, stávajícího oplechování korun střešních atik a další – veškeré demontáže vyplývají z „D.1.1 Architektonicko-stavební řešení“).

S demontovaným materiálem (a s odřezky a obaly nových materiálů) bude nakládáno jako se stavebním odpadem.

Odpad bude roztríděn na jednotlivé složky a zaříděn dle Katalogu odpadů, tzn. dle *vyhlášky Ministerstva životního prostředí a Ministerstva zdravotnictví č. 8/2021 Sb. o Katalogu odpadů a posuzování vlastností odpadů (Katalog odpadů)* (v aktuálním znění).

Skládování, odvoz a likvidace odpadů bude probíhat v souladu se *zákonem č. 541/2020 Sb. o odpadech* (v aktuálním znění), resp. s *vyhláškou Ministerstva životního prostředí č. 273/2021 Sb. o podrobnostech nakládání s odpady* (v aktuálním znění).

Vše bude zajišťovat dodavatel stavby v rámci vlastní stavební činnosti.

Podrobněji k nakládání se stavebním odpadem viz kapitola 10 e) v této zprávě.

Požadavky na kácení dřevin

- Pro realizaci stavebních úprav navržených v této dokumentaci není nutné kácení zeleně.

h) požadavky na maximální dočasné a trvalé zábory zemědělského půdního fondu nebo pozemků určených k plnění funkce lesa

- Navržené stavební úpravy nevyžadují dočasné ani trvalé zábory zemědělského půdního fondu nebo pozemků určených k plnění funkce lesa.

i) navrhovaná a vznikající ochranná a bezpečnostní pásma, rozsah omezení a podmínky ochrany podle jiných právních předpisů, včetně seznamu pozemků podle katastru nemovitostí, na kterých ochranné nebo bezpečnostní pásmo vznikne, bezpečnostní vzdálenost muničního skladiště s rizikem střepinového účinku určená podle jiného právního předpisu

- V souladu s *nařízením vlády č. 362/2005 Sb., o bližších požadavcích na bezpečnost a ochranu zdraví při práci na pracovištích s nebezpečím pádu z výšky nebo do hloubky* (v aktuálním znění), příloha, kapitola V, odstavec 1: „*Prostory, nad kterými se pracuje, a v nichž vzhledem k povaze práce hrozí riziko pádu osob nebo předmětů (dále jen „ohrožený prostor“), je nutné vždy bezpečně zajistit.*“ bude během realizace stavebních úprav navržených v této dokumentaci kolem objektu vymezeno ochranné pásmo (ohrožený prostor).

Ochranné pásmo bude vymezeno mobilním oplocením opatřeným výstražnými tabulemi se zákazem vstupu nepovolaných osob. Grafické znázornění umístění zařízení staveniště a vymezení ochranného pásma viz „C.3 Koordinační situační výkres“ v této dokumentaci.

j) navrhované parametry stavby – například zastavěná plocha, obestavěný prostor, podlahová plocha podle jednotlivých funkcí (bytů, služeb, administrativy apod.), typ navržené technologie, předpokládané kapacity provozu a výroby

- Viz kapitola „3. TEA – technicko-ekonomické atributy budov“ v „A. Průvodní list“.
- Součástí stavebních úprav navržených v této dokumentaci nejsou žádné nové technologie.
- V objektu se nenachází žádné výrobní prostory.

k) limitní bilance stavby – potřeby a spotřeby médií a hmot, hospodaření se srážkovou vodou, celkové produkované množství, druhy a kategorie odpadů a emisí apod.

- Stavebními úpravami navrženými v této dokumentaci nedochází k výraznému snížení (úspoře) spotřeb energií a ke zlepšení třídy energetické náročnosti budovy.
- Stavební úpravy navržené v této dokumentaci nemají vliv na hospodaření se srážkovou vodou.
- Stavební úpravy navržené v této dokumentaci nemají vliv na celkové produkované množství a druhy odpadů.

l) požadavky na kapacity veřejných sítí komunikačních vedení a elektronického komunikačního zařízení veřejné komunikační sítě

- Stavebními úpravami navrženými v této dokumentaci nevznikají žádné nové požadavky na kapacity veřejných sítí komunikačních vedení a elektronického komunikačního zařízení veřejné komunikační sítě.

m) základní předpoklady výstavby – časové údaje o realizaci stavby, členění na etapy, věcné a časové vazby stavby, podmiňující, vyvolané a související investice

- Realizace stavebních úprav navržených v této dokumentaci je plánována v první polovině roku 2025.
- Předpokládaná celková doba realizace stavebních úprav navržených v této dokumentaci jsou cca 3 měsíce.
- Předpokládá se následující postup prací:
 - Osazení zařízení staveniště.
 - Demontáž původní skladby střechy až na nosnou konstrukci.
 - Realizace nové skladby a nové povlakové krytiny (hydroizolace) se zaměřením na jednotlivé detaily.
 - Osazení záchytného systému
 - Dokončovací práce.
 - Závěrečná kontrolní prohlídka.
- Stavební úpravy navržené v této dokumentaci nevyžadují žádné podmiňující, vyvolané a související investice.

n) základní požadavky na předčasné užívání staveb a zkušební provoz staveb, doba jejich trvání ve vztahu k dokončení a užívání stavby

- Předmětná administrativní budova Želivského 52/3 bude během realizace stavebních úprav navržených v této dokumentaci bez přerušení obývána jeho obyvateli, ale s omezeními vyplývajícími z rozsahu navržených stavebních úprav – především dočasného omezení pohybu v bezprostředním okolí objektu z důvodu vymezení ochranného pásma (přístup do objektu bude ale i nadále bez přerušení možný 2 vstupy).

o) seznam výsledků zeměměřických činností podle jiného právního předpisu, pokud mají podle projektu výsledků zeměměřických činností vzniknout v souvislosti s povolením stavby

- Stavební úpravy navržené v této dokumentaci nevyžadují provedení žádných zeměměřických činností.

2. Urbanistické a základní architektonické řešení

- Z hlediska kompozice prostorového řešení nedochází k žádné změně.
- Z hlediska základního architektonického řešení se v souvislosti s realizací stavebních úprav navržených v této dokumentaci obnovuje atika sousední budovy.

3. Základní stavebně technické a technologické řešení**3.1 Celková koncepce stavebně technického a technologického řešení**

- **Předmětem této dokumentace je návrh následujících stavebních úprav** (jedná se o stručný popis – podrobná textová i grafická specifikace navržených stavebních úprav viz část „D.1.1 Architektonicko - stavební řešení“ v této dokumentaci):

- **Demontáž stávající skladby střechy až na nosnou konstrukci střechy**
- **Provedení nové skladby střechy se zaměřením na jednotlivé detaily (s možností využití stávající tepelné izolace)**
- **Provedení obnovy dvou střešních světlíků, jejich opravu a provedení těsného napojení na navazující konstrukce**
- **Výměna střešních vtoků**
- **Obnova stávajících svislých konstrukcí, které navazují na plochou střechu**

3.2 Celkové řešení podmínek přístupnosti

a) celkové řešení přístupnosti se specifikací jednotlivých částí, které podléhají požadavkům na přístupnost, včetně dopadů předčasného užívání a zkušebního provozu a vlivu na okolí

b) popis navržených opatření – zejména přístup ke stavbě, prostory stavby a systémy určené pro užívání veřejností

c) popis dopadů na přístupnost z hlediska uplatnění závažných územně technických nebo stavebně technických důvodů nebo jiných veřejných zájmů

- Stavební úpravy navržené v této dokumentaci nijak nemění stávající podmínky přístupnosti.

3.3 Zásady bezpečnosti při užívání stavby

- Stavební úpravy navržené v této dokumentaci nijak nemění stávající nároky na zásady bezpečnosti při užívání stavby.

- Během realizace stavebních úprav navržených v této dokumentaci je nutné dbát zvýšené opatrnosti s ohledem na probíhající stavební práce. Za specifikaci a dodržování pravidel bezpečnosti práce je odpovědný zhotovitel (dodavatel) stavby.

3.4 Základní technický popis stavby

a) popis stávajícího stavu

- Viz kapitola 1 a), podkapitola „Údaje o současném stavu objektu“ v této zprávě.

b) popis navrženého stavebně technického a konstrukčního řešení

- Viz kapitola 3.1 v této zprávě.

3.5 Technologické řešení – základní popis technických a technologických zařízení

a) popis stávajícího stavu

+

b) popis navrženého řešení

Bleskosvodná soustava

• Stávající bleskosvodná soustava na střeše bude pro umožnění realizace stavebních úprav navržených v této dokumentaci dočasně demontována.

• Nová realizace bleskosvodné soustavy na obvodové stěně a střeše musí být konzultována s oprávněným revizním technikem pro bleskosvody ještě před zahájením prací.

(Poznámka: Součástí této projektové dokumentace není dokumentace nové bleskosvodné soustavy – v případě její potřeby musí být vypracována a dodána samostatně.)

- Co se týče stabilizace bleskosvodného drátu:
 - Pro stabilizaci bleskosvodného drátu na obvodové stěně budou použity nové systémové držáky, které budou ukotveny ve sklonu min. 1° (1,75 %) od obvodové stěny.
 - Pro stabilizaci bleskosvodného drátu v ploše střechy budou použity buď nové systémové držáky na zatížených podložkách, resp. lze použít nové systémové držáky s integrovanou PVC manžetou, která se nataví na střešní PVC-P fólii.
 - Pro přisvorkování ke kovovým konstrukcím na střeše budou použity nové systémové svorky pro bleskosvodný drát.

• Po dokončení prací bude provedena kompletní revize bleskosvodu oprávněným revizním technikem pro bleskosvody.

Klimatizační jednotka včetně přidružené kabeláže

• Klimatizační jednotka včetně přidružené kabeláže umístěné na střeše budou v souvislosti s navrženými stavebními pracemi přesazeny a po realizaci vráceny zpět. Tyto práce budou prováděny pracovníky s příslušnou kvalifikací a v koordinaci s majiteli příslušných zařízení a instalací.

• Kabelové vedení umístěné ve stabilizační a ochranné vrstvě na střeše bude v souvislosti s navrženými stavebními pracemi přesazeno na obvodovou stěnu budovy. Tyto práce budou prováděny pracovníky s příslušnou kvalifikací a v koordinaci s majiteli příslušných zařízení a instalací.

c) energetické výpočty

• Výše specifikované práce související s technickými a technologickými zařízeními nevyžadují energetické výpočty.

3.6 Zásady požární bezpečnosti

a) charakteristiky a kritéria pro stanovení kategorie stavby podle požadavků jiného právního předpisu – výška stavby, zastavěná plocha, počet podlaží, počet osob, pro který je stavba určena, nebo jiný parametr stavby, zejména světlá výška podlaží nebo délka tunelu apod.

+

b) kritéria – třída využití, přítomnost nebezpečných látek nebo jiných rizikových faktorů, prohlášení stavby za kulturní památku

- Viz část „D.3 Požárně bezpečnostní řešení“ v této dokumentaci.

3.7 Úspora energie a tepelná ochrana budovy

• Stavebními úpravami navrženými v této dokumentaci nedochází k výraznému snížení (úspoře) spotřeb energií a ke zlepšení třídy energetické náročnosti budovy.

3.8 Hygienické požadavky na stavbu, požadavky na pracovní a komunální prostředí

• Způsob větrání v interiéru objektu se důsledku stavebních úprav navržených v této dokumentaci nemění.

• Osvětlení, proslunění a stínění interiéru objektu a osvětlení, proslunění a stínění okolních staveb se podstatnou měrou nemění.

• Zásobování objektu vodou se důsledku stavebních úprav navržených v této dokumentaci nemění.

- Ochrana proti hluku a vibracím se podstatnou měrou nemění.

• Stavební úpravy navržené v této dokumentaci nemají žádný vliv na odvoz a likvidaci odpadů z provozu předmětného objektu – odvoz a likvidace odpadů z provozu objektu budou prováděny dosavadním způsobem na základě smluv s oprávněným zpracovatelem odpadu.

• Vliv objektu na okolí z hlediska vibrací, hluku a prašnosti se v důsledku stavebních úprav navržených v této dokumentaci nemění.

3.9 Zásady ochrany stavby před negativními účinky vnějšího prostředí

• Protipovodňová opatření – stavebními úpravami navrženými v této dokumentaci se nemění, resp. nezhoršuje stávající stav.

• Ochrana před pronikáním radonu z podlaží – stavebními úpravami navrženými v této dokumentaci se nemění, resp. nezhoršuje stávající stav.

• Ochrana před bludnými proudy – stavebními úpravami navrženými v této dokumentaci se nemění, resp. nezhoršuje stávající stav.

• Ochrana před technickou i přírodní seizmicitou – stavebními úpravami navrženými v této dokumentaci se nemění, resp. nezhoršuje stávající stav.

• Ochrana před agresivní a tlakovou podzemní vodou – stavebními úpravami navrženými v této dokumentaci se nemění, resp. nezhoršuje stávající stav.

• Ochrana před hlukem – akustické vlastnosti obalových konstrukcí se v důsledku stavebních úprav navržených v této dokumentaci nemění.

• Ochrana před ostatními účinky (vliv poddolování, výskyt metanu apod.) – stavebními úpravami navrženými v této dokumentaci se nemění, resp. nezhoršuje stávající stav.

4. Připojení na technickou infrastrukturu

• Objekt je napojen na veškeré potřebné inženýrské sítě. Stavebními úpravami navrženými v této dokumentaci nevznikají nové požadavky na kapacitu přípojek k inženýrským sítím.

5. Dopravní řešení

• Stavební úpravy navržené v této dokumentaci nemají vliv na stávající způsob dopravního napojení, resp. v důsledku stavebních úprav navržených v této dokumentaci nevznikají nové požadavky na změnu dopravního napojení ani na nové řešení dopravy v klidu.

• Z hlediska bezbariérových opatření pro přístupnost a užívání objektu osobami se sníženou schopností pohybu nebo orientace se stavebními úpravami navrženými v této dokumentaci nemění stávající stav.

6. Řešení vegetace a souvisejících terénních úprav

• Vegetace a terénní úpravy v bezprostředním okolí objektu se v důsledku stavebních úprav navržených v této dokumentaci nemění.

• Pro realizaci stavebních úprav navržených v této dokumentaci není nutné kácení zeleně.

7. Popis vlivů stavby na životní prostředí a jeho ochrana

a) vliv na životní prostředí a opatření vedoucí k minimalizaci negativních vlivů – zejména příroda a krajina, Natura 2000, omezení nežádoucích účinků venkovního osvětlení, přítomnost azbestu, hluk, vibrace, voda, odpady, půda, vliv na klima a ovzduší, včetně zařazení stacionárních zdrojů a zhodnocení souladu s opatřeními uvedenými v příslušném programu zlepšování kvality ovzduší podle jiného právního předpisu

Příroda a krajina

• Stavba nebude mít významný vliv na krajinný ráz, v území dotčeném stavbou a jejím bezprostředním okolím se nevyskytují zvláště chráněná území, významné krajinné prvky, památné stromy, ani územní systém ekologické stability.

Natura 2000

• Předmětný objekt se nenachází ve chráněném území Natura 2000.

Omezení nežádoucích účinků venkovního osvětlení

• Součástí stavebních úprav navržených v této dokumentaci není instalace žádného nového (dalšího) prvku venkovního osvětlení.

Přítomnost azbestu

• V rámci stavebních úprav navržených v této dokumentaci nebudou demontovány žádné materiály s obsahem azbestu.

Hluk

• Součástí stavebních úprav navržených v této dokumentaci není instalace žádného nového (dalšího) zdroje hluku.

Vibrace

• Součástí stavebních úprav navržených v této dokumentaci není instalace žádného nového (dalšího) zdroje vibrací.

Voda

- Součástí stavebních úprav navržených v této dokumentaci nejsou žádné úpravy instalací s odvodem splaškových odpadních vod, tzn. kapacita odváděných splaškových odpadních vod z objektu není oproti stávajícímu stavu nijak navyšována.
- Kapacita odváděných srážkových vod ze střechy není oproti stávajícímu stavu nijak navyšována.

Odpady

- Stavební úpravy navržené v této dokumentaci nemají žádný vliv na odvoz a likvidaci odpadů z provozu předmětného objektu – odvoz a likvidace odpadů z provozu objektu budou prováděny dosavadním způsobem na základě smluv s oprávněným zpracovatelem odpadu.
- Stavební úpravy navržené v této dokumentaci nemají vliv na celkové produkované množství a druhy odpadů.

Půda

- Stavební úpravy navržené v této dokumentaci nemají žádný vliv na kvalitu půdy.

Vliv na klima a ovzduší, včetně zařazení stacionárních zdrojů a zhodnocení souladu s opatřeními uvedenými v příslušném programu zlepšování kvality ovzduší podle jiného právního předpisu

- Stavební úpravy navržené v této dokumentaci nedochází ke změně vlivu na klima a ovzduší.
- Součástí stavebních úprav navržených v této dokumentaci není instalace žádného nového (dalšího) stacionárního zdroje.

b) způsob zohlednění podmínek závazného stanoviska posouzení vlivu záměru na životní prostředí, je-li podkladem

- Závazné stanovisko posouzení vlivu záměru na životní prostředí nebylo podkladem při zpracování této projektové dokumentace.

c) popis souladu záměru s oznámením záměru podle zákona o posuzování vlivů na životní prostředí, bylo-li zjišťovací řízení ukončeno se závěrem, že záměr nepodléhá dalšímu posuzování podle tohoto zákona

- Rozsah stavebních úprav navržených v této dokumentaci nevyžadoval oznámení záměru podle zákona o posuzování vlivů na životní prostředí.

d) v případě záměrů spadajících do režimu zákona o integrované prevenci základní parametry způsobu naplnění závěrů o nejlepších dostupných technikách nebo integrované povolení, bylo-li vydáno

- Rozsah stavebních úprav navržených v této dokumentaci nespadá do režimu zákona o integrované prevenci.

8. Celkové vodohospodářské řešení

- Stavební úpravy navržené v této dokumentaci nemají vliv na způsob přívodu vody do objektu.
- Stavební úpravy navržené v této dokumentaci nemají vliv na způsob odvodu odpadních vod z objektu.

9. Ochrana obyvatelstva

- a) způsob zajištění varování a informování obyvatelstva před hrozcí nebo nastalou mimořádnou událostí
- b) způsob zajištění ukrytí obyvatelstva
- c) způsob zajištění ochrany před nebezpečnými účinky nebezpečných látek u staveb v zónách havarijního plánování
- d) způsob zajištění ochrany před povodněmi
- e) způsob zajištění soběstačnosti stavby pro případ výpadku elektrické energie u staveb občanského vybavení
- f) způsob zajištění ochrany stávajících staveb civilní ochrany v území dotčeném stavbou nebo stavenišťem, jejich výčet, umístění a popis možného dotčení jejich funkce a provozuschopnosti

- Stavební úpravy navržené v této dokumentaci nemění současný stav z hlediska ochrany obyvatelstva.

10. Zásady organizace výstavby

a) napojení staveniště na stávající dopravní a technickou infrastrukturu

Dopravní infrastruktura během realizace stavebních úprav navržených v této dokumentaci

- Co se týče motorové dopravy, tak v průběhu stavby se předpokládá maximálně krátkodobé omezení na přilehlé komunikaci a parkovacích stáních v Želivského ulici při východní straně objektu a to při dovozu a odvozu stavebních materiálů, stavebních odpadů apod.

Technická infrastruktura potřebná pro realizaci stavebních úprav navržených v této dokumentaci

- Zajištění dodávek a způsob úhrady elektrické energie bude zajištěno po dohodě s investorem. Pro provedení navržených stavebních prací je nutné zajistit dodávky napětí 400 V (připojení z hlavního rozvaděče provede realizační firma) a 230 V.

- Voda bude odebírána z objektu v odběrném místě určeném investorem. Doporučujeme osazení přes samostatné měřidlo spotřeby vody.

b) ochrana okolí staveniště a požadavky na související asanace, demolice, demontáž, dekonstrukce a kácení dřevin apod.

Ochrana okolí

- Stavební úpravy navržené v této dokumentaci budou realizovány dle platných předpisů a lze tedy konstatovat dostatečnou ochranu okolí předmětného objektu během realizace stavebních úprav a souvisejícího stavebního provozu. Podrobněji je ochrana okolí předmětného objektu vůči stavebnímu provozu popsána v kapitole 10 e) v této zprávě.

Požadavky na asanace a demolice

- Stavební úpravy navržené v této dokumentaci zahrnují demoliční práce týkající se pouze předmětného objektu (např. demontáž původní skladby střechy, stávajícího oplechování střešních atik, stávajícího oplechování korun střešních atik a další – veškeré demontáže vyplývají z „D.1.1 Architektonicko-stavební řešení“).

S demontovaným materiálem (a s odřezky a obaly nových materiálů) bude nakládáno jako se

stavebním odpadem.

Odpad bude roztríděn na jednotlivé složky a zaříděn dle Katalogu odpadů, tzn. dle *vyhlášky Ministerstva životního prostředí a Ministerstva zdravotnictví č. 8/2021 Sb. o Katalogu odpadů a posuzování vlastností odpadů (Katalog odpadů)* (v aktuálním znění).

Skládování, odvoz a likvidace odpadů bude probíhat v souladu se *zákonem č. 541/2020 Sb. o odpadech* (v aktuálním znění), resp. s *vyhláškou Ministerstva životního prostředí č. 273/2021 Sb. o podrobnostech nakládání s odpady* (v aktuálním znění).

Vše bude zajišťovat dodavatel stavby v rámci vlastní stavební činnosti.

Podrobněji k nakládání se stavebním odpadem viz kapitola 10 e) v této zprávě.

Požadavky na kácení dřevin

- Pro realizaci stavebních úprav navržených v této dokumentaci není nutné kácení zeleně.

c) vstup a vjezd na stavbu, přístup na stavbu po dobu výstavby, popřípadě přístupové trasy, včetně požadavků na obchozí trasy pro osoby s omezenou schopností pohybu nebo orientace a způsob zajištění bezpečnosti provozu

• U všech vstupů na staveniště musí být umístěny informační a výstražné tabule se zákazem vstupu nepovolaných osob.

• Pohyb třetích osob na staveništi je povolen jen s vědomím odpovědných pracovníků zhotovitele, resp. odpovědných zástupců investora a v jejich doprovodu. Všechny tyto osoby musí být vybaveny ochrannými pomůckami dle platných předpisů.

• Rozsah navržených stavebních úprav nevyžaduje bezbariérové obchozí trasy během realizace stavebních prací.

d) maximální dočasné a trvalé zábory pro staveniště

• V rámci stavby bude umístěn kontejner pro demontované materiály a odřezky nových materiálů, skládka nových materiálů, mobilní WC a mobilní oplocení (ohraničující ostatní zařízení staveniště).

• Zařízení staveniště bude umístěno v ulici Želivského v prostoru parkovacího stání před administrativní budovou.

Grafické znázornění viz „C.3 Koordinační situační výkres“ v této dokumentaci.

- V průběhu výstavby nebudou umístovány objekty zařízení staveniště vyžadující ohlášení.

e) požadavky na ochranu životního prostředí při výstavbě – zejména opatření k minimalizaci dopadů při provádění stavby na životní prostředí, popis přítomnosti nebezpečných látek při výstavbě, předcházení vzniku odpadů, třídění materiálů pro recyklaci za účelem materiálového využití, včetně popisu opatření proti kontaminaci materiálů, stavby a jejího okolí, opatření při nakládání s azbestem, opatření na snížení hluku ze stavební činnosti a opatření proti prašnosti

Opatření k minimalizaci dopadů při provádění stavby na životní prostředí, přecházení vzniku odpadů, včetně popisu opatření proti kontaminaci materiálů, stavby a jejího okolí

• V průběhu výstavby není předpoklad pro ohrožení životního prostředí. Zhotovitel je především povinen zabránit rozptylu odpadu v okolí stavby a zbytečně nenarušovat zeleň v okolí stavby.

• Veškeré zbytkové stavební dílce, které nebudou zpracovány a budou moci být použity na jiné stavbě, budou převezeny do skladu firmy, která bude stavbu provádět.

- Při likvidaci materiálu bude v maximální možné míře využito recyklace.

- Zabudovávané materiály budou přiváženy v balení na paletách způsobilých pro přepravu a další manipulaci.
- Zásobování a odvoz odpadů bude zajištěn vozidly splňujícími současné platné emisní limity.
- Stavební stroje a manipulační technika užívané při výstavbě budou v řádném technickém stavu, odstavné plochy budou zabezpečeny proti transportu případných úkapů srážkovou vodou.
- Při výstavbě bude věnována pozornost stavu stavebních strojů a uložení stavebních materiálů s ohledem na prevenci případných úniků s možností ohrožení kvality půdy a horninového prostředí.
- Organizačními opatřeními dodavatel optimalizuje dopravu po různých trasách tak, aby v době výstavby nedocházelo k přetížení určitých dopravních tras a tím k negativnímu působení na životní prostředí zvýšenou exhalací do ovzduší.
- Bude zamezena kontaminace půdy a podzemní vody při stání, příp. drobných opravách vozidel a stavebních mechanismů na staveništi.
- Vozidla odvázející stavební suť budou zaplachtována.
- Výstavbou a provozováním nesmí dojít ke znečištění podzemních ani povrchových vod.
- Kvalita vypouštěných splaškových odpadních vod musí odpovídat limitům správce kanalizační sítě.

Popis přítomnosti nebezpečných látek při výstavbě, opatření při nakládání s azbestem

- V rámci stavebních úprav navržených v této dokumentaci budou používány některé materiály označené dle *Nariadení 1272/2008/ES* jako nebezpečné. Při práci s takovými materiály budou důsledně dodržovány veškeré pokyny výrobce uvedené v bezpečnostních listech příslušných materiálů (použití ochranných rukavic, resp. ochranného oděvu, resp. ochranných brýlí, resp. obličejového štítu ad.)
- V rámci stavebních úprav navržených v této dokumentaci nebudou demontovány žádné materiály s obsahem azbestu.

Nakládání se stavebním odpadem včetně třídění materiálů pro recyklaci za účelem materiálového využití

- S demontovaným materiálem a s odřezky a obaly nových materiálů bude nakládáno jako se stavebním odpadem.
- Skladování, odvoz a likvidaci odpadů vznikajících stavební činností bude zajišťovat zhotovitel (dodavatel) stavby v rámci vlastní stavební činnosti v souladu se *zákonem č. 541/2020 Sb. o odpadech* (v aktuálním znění), resp. s *vyhláškou č. 273/2021 Sb. o podrobnostech nakládání s odpady* (v aktuálním znění).
- Odpad bude roztríděn a shromažďován podle jednotlivých druhů dle Katalogu odpadů, tzn. dle *vyhlášky Ministerstva životního prostředí a Ministerstva zdravotnictví č. 8/2021 Sb. o Katalogu odpadů a posuzování vlastností odpadů (Katalog odpadů)* (v aktuálním znění) – zhotovitel stavby pro to vytvoří v rámci zařízení staveniště příslušné podmínky. Od třídění může zhotovitel upustit pouze na základě souhlasu místně příslušného orgánu.
- Při stavebních pracích se předpokládá vznik druhů odpadů uvedených v následující tabulce – zařazených dle Katalogu odpadů, tzn. dle *vyhlášky Ministerstva životního prostředí a Ministerstva zdravotnictví č. 8/2021 Sb. o Katalogu odpadů a posuzování vlastností odpadů (Katalog odpadů)*

(v aktuálním znění).

Specifikace odpadů dle vyhlášky č. 8/2021 Sb. o Katalogu odpadů a posuzování vlastností odpadů (Katalog odpadů)			
Druh odpadu	Kód odpadu	Likvidace	Množství
Obaly	15 01	Odvoz na skládku, ekologická likvidace, případně recyklace	
Papírové a lepenkové obaly	15 01 01		cca 100 kg
Plastové obaly	15 01 02		cca 100 kg
Beton, cihly, tašky a keramika	17 01	Odvoz na skládku, ekologická likvidace, případně recyklace	
Směsi nebo oddělené frakce betonu, cihel, tašek a keramických výrobků neuvedené pod číslem 17 01 06 (stavební suť)	17 01 07		cca 7,5 tuny
Dřevo, sklo a plasty	17 02	Odvoz na skládku, ekologická likvidace, případně recyklace	
Sklo (výplně demontovaných otvorových výplní)	17 02 02		cca 100 kg
Plasty (odřezky nové střešní PVC-P fólie)	17 02 03		cca 0,5 tuny
Asfaltové směsi, dehet a výrobky z dehtu	17 03	Odvoz na skládku, ekologická likvidace, případně recyklace	
Asfaltové směsi neuvedené pod číslem 17 03 01 (odřezky nových asfaltových pásů)	17 03 02		cca 1,5 tuny
Kovy (včetně jejich slitin)	17 04	Odvoz na skládku, ekologická likvidace, případně recyklace	
Železo a ocel (demontované stávající oplechování, odřezky nového oplechování, odřezky nových lišt pod střešní PVC-P fólii, demontované prvky stávajícího bleskosvodu, rám demontovaného okna na střešní nástavbě, demontovaná dvířka na střešní nástavbě, demontované stávající krytky větracích otvorů)	17 04 05		cca 0,5 tuny
Zemina (včetně vytěžené zeminy z kontaminovaných míst), kamení, vytěžená jalová hornina a hlusina	17 05	Odvoz na skládku, ekologická likvidace, případně recyklace	
Zemina a kamení neuvedené pod číslem 17 05 03 (zemina při výkopových pracích)	17 05 04		cca 14 tun
Izolační materiály a stavební materiály s obsahem azbestu	17 06	Odvoz na skládku, ekologická likvidace, případně recyklace	
Izolační materiály neuvedené pod čísly 17 06 01 a 17 06 03 (odřezky nové tepelné izolace)	17 06 04		cca 0,5 tuny
Jiné stavební a demoliční odpady	17 09	Odvoz na skládku, ekologická likvidace, případně recyklace	
Směsné stavební a demoliční odpady neuvedené pod čísly 17 09 01, 17 09 02 a 17 09 03 (ostatní)			cca 0,5 tuny

● Stavební odpad bude skladován v uzavřených pytlích (případně v jiných uzavřených obalech) ve velkoobjemovém kontejneru (případně ve více kontejnerech) vedle objektu, kde bude vymezena plocha pro zařízení staveniště a manipulaci, viz výkres „C.3 Koordinační situační výkres“. Kontejner bude zajištěn proti nežádoucímu znehodnocení a úniku, během přepravy bude kontejner opatřen plachtou nebo bude zcela zakryt, aby se předešlo případnému úniku stavebního odpadu (v případě úniku dopravce znečištění odstraní).

- Odpady ze stavební činnosti musí být předány pouze právnické nebo fyzické osobě oprávněné v podnikání, která je provozovatelem zařízení k využití nebo odstranění nebo ke sběru nebo výkupu určeného druhu odpadu. Každý je povinen zjistit, zda osoba, které přebírá odpady, je k jejich převzetí podle zákona o odpadech oprávněna.

- O vznikajících odpadech v průběhu stavby a způsobu jejich odstranění nebo využití bude vedena odpovídající evidence – původce odpadů je povinen vést průběžnou evidenci o odpadech a způsobech nakládání s nimi, ohlašovat odpady a zasílat příslušnému správnímu úřadu údaje v rozsahu stanoveném *vyhláškou č. 273/2021 Sb. o podrobnostech nakládání s odpady* (v aktuálním znění). Stavební firma zasílá jednou ročně hlášení za všechny stavby realizované na území jednoho obecního úřadu obce tomuto úřadu souhrnně.

- V rámci kolaudačního řízení budou stavebnímu úřadu předloženy veškeré doklady prokazující, že s odpadem vznikajícím během stavby bylo nakládáno způsobem, který je v souladu se *zákonem č. 541/2020 Sb. o odpadech* (v aktuálním znění), resp. s *vyhláškou č. 273/2021 Sb. o podrobnostech nakládání s odpady* (v aktuálním znění) – tzn. doklady o způsobu odstranění odpadů ze stavební činnosti nebo případně o jejich dalším využití.

Opatření na snížení hluku ze stavební činnosti

- Vhodným rozmístěním mechanizace a zařízení staveniště, optimální časovými nasazením strojů a kontrolou jejich technického stavu dodavatel zajistí snížení hlučnosti na minimum.

- Nutno dodržovat časová omezení pro těžké transporty a práce v průběhu výstavby.

- Zhotovitel je povinen provádět práce mimo běžný noční klid.

- Zásobování a odvoz odpadů bude zajištěn vozidly splňujícími současné platné hlukové limity.

- Organizačními opatřeními dodavatel optimalizuje dopravu po různých trasách tak, aby v době výstavby nedocházelo k přetížení určitých dopravních tras a tím k negativnímu působení na životní prostředí zvýšenými emisemi hluku.

Opatření proti prašnosti

- Zhotovitel uskuteční opatření ke snížení prašnosti na staveništi (např. náležitým kropením v době výstavby).

- Zásoby sypkých stavebních materiálů a ostatních potenciálních zdrojů prašnosti v období výstavby budou minimalizovány.

- Při manipulaci se sutí je nutné aplikovat účinná opatření k minimalizaci zatěžování okolí prachem.

f) zásady bezpečnosti a ochrany zdraví při práci na staveništi

- Při provádění stavebních prací budou dodrženy veškeré platné právní předpisy pro bezpečnost a ochranu zdraví při práci (BOZP).

g) bilance zemních prací, požadavky na přísun nebo deponie zemin

- V průběhu výstavby bude provedeno odtěžení stabilizační a ochranné vrstvy z ploché střechy. Kačírek bude odvezen na skládku, kde bude provedena ekologická likvidace, nebo recyklace..

h) limity pro užití výškové mechanizace

- Dle obsahu této projektové dokumentace není plánováno s použitím výškové mechanizace.

i) požadavky na postupné uvádění stavby do provozu (užívání), požadavky na průběh a způsob přípravy a realizace výstavby a další specifické požadavky

- Nejsou specifické požadavky na postupné uvádění stavby do provozu (užívání) a na průběh a způsob přípravy a realizace výstavby.

j) návrh fází výstavby za účelem provedení kontrolních prohlídek

- Osazení zařízení staveniště.
- Před započatím dalších prací bude provedena prohlídka střechy autorizovaným statikem,
- Demontáž původní skladby střechy až na nosnou konstrukci.
- Realizace nové skladby a nové povlakové krytiny (hydroizolace) se zaměřením na jednotlivé detaily.
- Osazení záchytného systému
- Dokončovací práce.
- Závěrečná kontrolní prohlídka.

k) dočasné objekty

- Realizace stavebních úprav navržených v této dokumentaci nevyžaduje jiné dočasné objekty než již v této zprávě definované zařízení staveniště (tzn. kontejner pro demontované materiály a odřezky nových materiálů, skládka nových materiálů, mobilní WC a mobilní oplocení).